


Утверждаю.
Директор школы.

 Юлдашбаев Ф.Я.
Приказ №104 от 17.06.2022 г



Публичный отчет
филиала муниципального общеобразовательного учреждения
средняя общеобразовательная школа им. Набиуллы Каримова
с.Кугарчи детский сад «Гульбакча» с.Кугарчи
муниципального района Зианчуринский район
Республики Башкортостан
за 2021-2022 учебный год

с. Кугарчи

ПУБЛИЧНЫЙ ОТЧЕТ

**филиала муниципального общеобразовательного бюджетного учреждения
средняя общеобразовательная школа им.Н.Каримова с.Кугарчи детский сад
«Гульбакча» с Кугарчи муниципального района Зианчуринский район
Республики Башкортостан за 2021-2022 учебный год**

СОДЕРЖАНИЕ:

1. Общая характеристика ДОУ

Информационно - историческая справка
Сведения о контингенте
Социологическая справка о составе семей воспитанников ДОУ
ДОУ и социум
Структура управления учреждения

2. Организация воспитательно-образовательного процесса в ДОУ

Основные задачи воспитания и обучения детей в ДОУ
Программное обеспечение
Качество воспитательно-образовательной работы в ДОУ
Инновационная работа в детском саду
Обобщение и распространение опыта работы ДОУ
Охрана жизни и здоровья детей
Медицинское сопровождение

3. Кадровые ресурсы

Кадровое обеспечение воспитательно-образовательного процесса
Педагогический состав ДОУ

4. Материально-техническое оснащение

Материальная база
Специальные помещения для организации образования и укрепления
здоровья детей

5. Информационные ресурсы

6. Финансовые ресурсы

Хозяйственная деятельность в ДОУ

- 7. Организация питания
- 8. Организация безопасности

1. ОБЩАЯ ХАРАКТЕРИСТИКА ДОУ

Юридический и фактический адрес: 453390, РБ Зианчуринский район с.Кугарчи, ул. Комсомольская, 50/А.

Телефон: (834785) 2-43-76

Адрес электронной почты: kugarsen@zianroo.ru

Лицензия на образовательную деятельность - серия 02 № 0000392 от 25 декабря 2012 г. Регистрационный № 1718

Учредитель – МКУ «Отдел образования Администрации муниципального района Зианчуринского района Республики Башкортостан»

Филиал МОБУ СОШ им.Н.Каримова с.Кугарчи д/с «Гульбакча»– одноэтажное здание

Режим работы:

Пятидневный , 9-ти часовой – 8.00 – 17.00.

Сведения о контингенте

Фактическая численность воспитанников за последние годы составляет:

2019-2020 уч.год	2020-2021 уч.год	2021-2022 уч.год

35 чел.	35 чел.	35 чел.
---------	---------	---------

В настоящее время функционирует 2 группы 35 детей:

В соответствии с законодательством Российской Федерации компенсацию части родительской платы за содержание ребенка в государственных и муниципальных образовательных учреждениях, реализующих основную общеобразовательную программу дошкольного образования, компенсацию получают 100% от общего числа детей, посещающих ДОУ.

Социологическая справка о составе семей воспитанников ДОУ

Количество семей	Многодетные	Неполные семьи	Опекаемые	Приемные	Выплата компенсации в части родительской платы			Инвалиды
					20%	50%	70%	
35	13	5	-	-	20%	50%	70%	_____
					13	12	10	

ДОУ и социум.

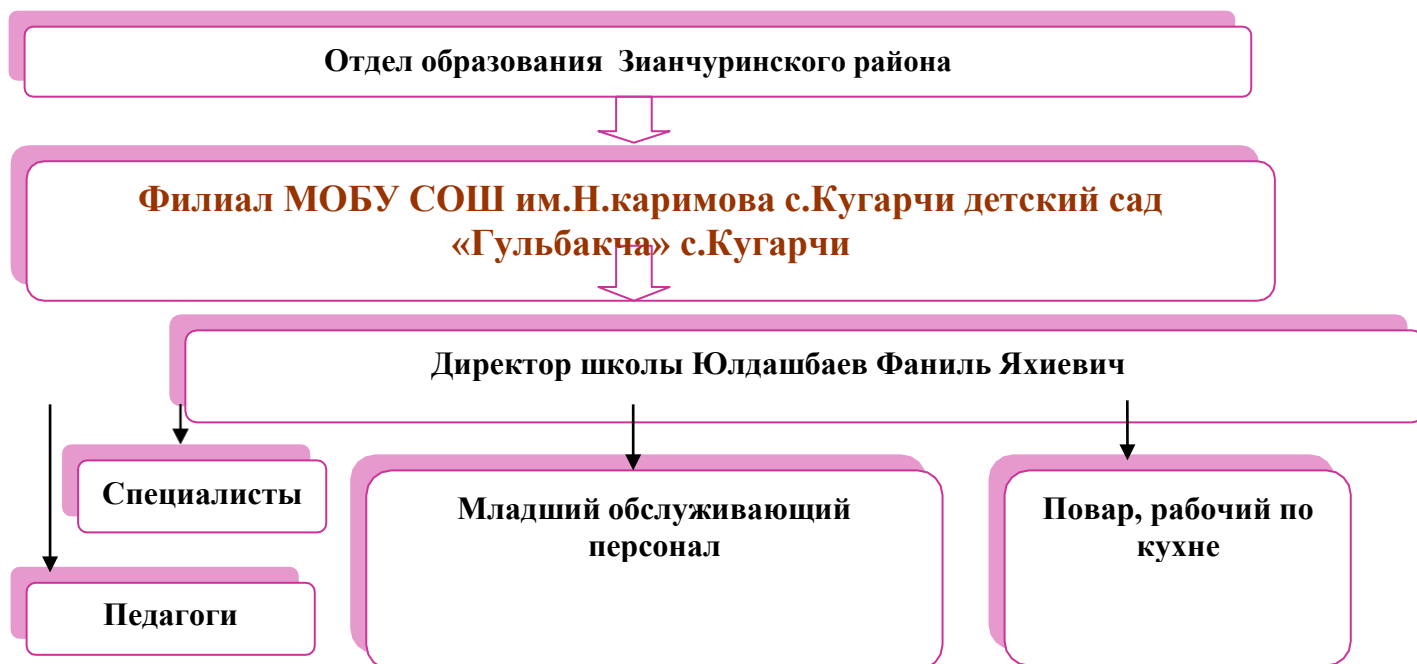
Вот уже на протяжении нескольких лет наш детский сад взаимодействует с МОБУСОШ им.Н.Каримова с.Кугарчи

Для детей подготовительных групп организуются экскурсии в школу, проводятся совместные праздники («Здравствуй, школа», «День Знаний»). Сотрудничество со школой позволяет нашим детям процесс перехода из детского сада в школу сделать безболезненным.

**Схема взаимодействия филиала МОБУ СОШ им.Н.Каримова с.Кугарчи
д/с «Гульбакча»
с социальными партнерами**



Структура управления учреждением



2. ОРГАНИЗАЦИЯ ВОСПИТАТЕЛЬНО-ОБРАЗОВАТЕЛЬНОГО ПРОЦЕССА В ДОУ

Цель ДОУ

Создание оптимальных условий для всестороннего и целостного развития детей на каждом этапе дошкольного детства с учетом их индивидуальных особенностей, возможностей, способностей, интересов, подготовки детей к дальнейшей учебной деятельности и жизни в современных условиях.

Основные задачи воспитания и обучения детей в ДОУ:

Создать единое информационное пространство, обеспечивающее переход на ФГОС ДО.

- ✚ Развитие у детей интеллектуальных и личностных качеств через организацию педагогического процесса и развивающего пространства с учетом интересов и наклонностей детей, их индивидуальных особенностей.
- ✚ Обеспечение гармоничного интеллектуального, эстетического и социально-личностного развития ребёнка, приобщение его к общечеловеческим ценностям.
- ✚ Формирование у детей предпосылок учебной деятельности, формирование компетентностей, обеспечивающих благоприятную адаптацию и успешное вхождение в новую социальную ситуацию.
- ✚ Обеспечение единства подходов к воспитанию детей в условиях дошкольного образовательного учреждения и семьи для обеспечения полноценного развития ребёнка.

Программное обеспечение образовательного процесса

Филиал МОБУ СОШ им.Н.Каримова с.Кугарчи д/с «Гульбакча» релизует **основную образовательную программу дошкольного образования детского сада на 2021-2022 г.г. (далее ООП ДО).**

Методическое обеспечение ООП ДО

Комплексные программы:

- **«От рождения до школы»** под ред. Н.Е.Вераксы, М.А.Васильевой, Т.С. Комаровой + методическое обеспечение к Программе;
- **«Программа воспитания и обучения в детском саду»** под ред. М.А.Васильевой, В.В. Гербовой, Т.С. Комаровой + методическое обеспечение к Программе.

Парциальные программы:

- **«Основы безопасности детей дошкольного возраста»** - программа для дошкольных образовательных учреждений + методическое обеспечение к Программе;
- **« Урал – край родной», «Юный эколог»** - парциально-образовательная программа по ознакомлению дошкольников с историей и культурой родного края ;
- **«Я – ТЫ – МЫ»** - программа социально-эмоционального развития дошкольников .

Качество воспитательно-образовательной работы в ДОУ.

Качество воспитательно-образовательной работы в ДОУ определяется результатами освоения основной образовательной программы дошкольного образования (далее ООП ДО), которые выражены в целевых ориентирах образовательных областей развития («Физическое

развитие», «Познавательное развитие», «Речевое развитие», «Социально-коммуникативное развитие», «Художественно-эстетическое развитие») к каждому возрастному дошкольному периоду.

Результаты внутреннего мониторинга освоения ООП ДО в 2021-2022 учебном году

Категория воспитанников	Уровень овладения необходимыми навыками и умениями по образовательным областям					
	Физическое развитие	Познавательное развитие	Речевое развитие	Социально-коммуникативное развитие	Художественно-эстетическое развитие	ИТОГ
Показатель (%) по ДОУ	69/75	63/77	61/71	62/79	65/80	64/76,4

В течении 2021-2022 учебного года велась активная работа по введению ФГОС ДО в образовательный процесс ДОУ. Разработан план методических мероприятий на 2021-2022 г.г. по введению ФГОС ДО в образовательный процесс, который выполняется в соответствии с намеченными сроками.

Иновационная работа в детском саду

Иновационная деятельность является неотъемлемой составляющей образовательной деятельности детского сада. Детский сад учитывает потребности социума и направления государственной политики в сфере дошкольного образования (в том числе потребность в инновационных системах образования и воспитания, внедрении новых технологий и содержания образования в области детства).

Обобщение и распространение опыта работы педагогов ДОУ

■ На базе ДОУ в 2020-2021 учебном году проводились следующие мероприятия для педагогов :

- ✓ методическое объединение для педагогов детского сада и учителей начальных классов школы
- ✓ открытые мероприятия для родителей

Охрана жизни и здоровья детей

С целью оздоровления, повышения двигательной активности детей в течение 2020-2021 года в ДОУ проводились спортивные праздники, Дни здоровья, динамические паузы, подвижные игры, утренняя гимнастика, гимнастика после сна, физкультурные и музыкальные занятия, прогулки.

Показатели за 2 года	2020-2021 г.	2021-2022 г.
Количество детей	35	35

Число дней функционирования учреждения			
Заболеваемость в детоднях на 1 ребенка		2,1	2,0
Простудная заболеваемость, ОРВИ, %		14%	9%
Часто болеющие дети, %		5 %	7 %
Дети с хроническими заболеваниями, %		1%	2 %
Группа здоровья	I	10	9
	II	21	23
	III	4	3

Медицинские мероприятия в течение года:

- ✚ Антропометрия (измерение роста, веса) – 2 раза в год – осень, весна
- ✚ Профилактические прививки - по графику
- ✚ Осмотр на педикулез – раз в неделю
- ✚ Измерение двигательной активности и оценка физического состояния на физкультурных занятиях

Закаливание:

- ✚ Сквозное ежедневное проветривание помещений в отсутствие детей
- ✚ Утренняя гимнастика
- ✚ Бодрящая гимнастика после дневного сна
- ✚ Одежда детей по сезону
- ✚ Прогулки (дневная, вечерняя)
- ✚ В летнее время сон с открытым окном (при уличной температуре выше 21*)
- ✚ Прием детей на улице

Охрана жизни и здоровья детей:

- ✚ Безопасное уличное оборудование
- ✚ Соблюдение правил безопасности в помещениях и группах ДОУ
- ✚ Безопасное оборудование в группах
- ✚ Личная ответственность персонала за выполнение Приказа «О жизни и здоровье детей»

Медицинское сопровождение

Для реализации вопросов охраны и укрепления здоровья детей в ДОУ в образовательном процессе применяются здоровьесберегающие технологии.

Педагогический состав ДОУ решают вопросы профилактики заболеваемости с учетом лично-ориентированного подхода, кадровой политики, материально-технического

оснащения, взаимодействия с семьей в вопросах закаливания, физического развития и приобщения детей к спорту. Все оздоровительные и профилактические мероприятия для детей планируются и согласовываются с директором школы.

3. КАДРОВЫЕ РЕСУРСЫ

Кадровое обеспечение воспитательно-образовательного процесса

Качество и результаты воспитательно-образовательной деятельности во многом зависят от специалистов, которые эту деятельность реализуют. Речь идет о команде специалистов-единомышленников, которые только во взаимодействии обеспечивают качественный результат.

ДОУ укомплектовано следующими педагогическими кадрами

Педагогический состав ДОУ:

✚ Воспитатели – 3 человека

Из них:

- по образованию:

✚ Высшее -

✚ Среднее специальное – 3

✚ человека;

- по квалификационной категории:

✚ Первая квалификационная категория – 0;

✚ Соответствие занимаемой должности получили – 2.

- по стажу педагогической работы:

✚ от 0 до 3-х лет – 1;

✚ от 3-х до 5 лет – 0;

✚ от 5 до 10 лет – 1

✚ свыше 10 лет – 1.

4. МАТЕРИАЛЬНО - ТЕХНИЧЕСКОЕ ОСНАЩЕНИЕ

Материальная база

Материальная база детского сада отвечает требованиям развивающей среды в дошкольных учреждениях. Во всех возрастных группах создано зонированное пространство (группа разбита на центры развития по различным видам деятельности): двигательная, игровая, познавательная, художественно-продуктивная и др.

Все помещения оснащены современным специальным техническим, учебным и игровым оборудованием, разнообразными наглядными пособиями.

Особенностью предметно-развивающей среды в нашем детском саду является ее многофункциональность: эффективное использование одних и тех же помещений для разных форм дошкольного образования.

Специальные помещения для организации образования и укрепления здоровья детей

В ДОУ функционирует 2 группы. В группе есть игровое, раздевальное, умывальное и туалетное помещение. В группе есть еще и спальная комната.

5. ИНФОРМАЦИОННЫЕ РЕСУРСЫ

- Наличие электронной почты
- Наличие сайта детского сада
- Наличие методической литературы по реализуемым образовательным программам
- Наличие литературы по развитию и образованию детей дошкольного возраста.

6. ФИНАНСОВЫЕ РЕСУРСЫ

Хозяйственная деятельность за 2021-2022 учебный год

За 2020-2021 учебный год в дошкольном учреждении были проведены следующие работы:

- Установка забора из профнастила.
- Озеленение прогулочных участков.

За 2021-2022 учебный год были приобретены следующие товары:

- Канцелярские товары.
- Моющие средства.
- Хозяйственные товары.
- Методическая литература и периодические издания для библиотеки ДОУ и методического кабинета.

7. ОРГАНИЗАЦИЯ ПИТАНИЯ.

Большое внимание уделяется организации питания в ДОУ. Качество поставляемых продуктов и приготовленных блюд ежедневно контролирует специально созданная комиссия, в состав которой входят медицинские, педагогические работники, а также председатель профсоюзного комитета. Строго соблюдается технология приготовления блюд, режим выдачи пищи.

Пищеблок оснащен необходимым современным техническим оборудованием: холодильники, плиты, мясорубка . В группах соблюдается питьевой режим.

В ДООУ трехразовое питание: завтрак, обед, полдник

8. ОРГАНИЗАЦИЯ БЕЗОПАСНОСТИ

Меры безопасности.

Ежегодно в сентябре Приказом по ДООУ назначаются ответственные лица за организацию безопасной работы, а так же представители администрации детского сада в совместный комитет по охране труда. Совместно с представителями П/К разрабатываются организационно-технические мероприятия по улучшению условий охраны труда, в которые входят и технический осмотр здания, и регулярная проверка рабочих мест с целью контроля за соблюдением работниками правил ТБ, проверка освещения и т.д. Заведующий и завхоз постоянно повышают свой профессиональный уровень на курсах по охране труда и технике безопасности.

Регулярно проводятся проверка знаний по охране труда, ТБ и пожарной безопасности с регистрацией в журнале.

В ДООУ разработан Паспорт безопасности, который является единым информационно-справочным документом, определяющим готовность детского сада к предупреждению и смягчению последствий ЧС, в том числе, возникающих в результате возможных террористических акций

Со всеми работниками учреждения систематически проводится инструктаж по охране жизни и здоровья детей в детском саду и на детских площадках, технике безопасности на рабочем месте; противопожарной безопасности.

